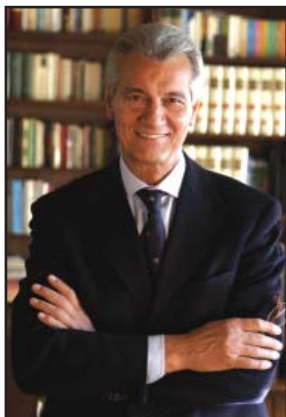


# ENOLANDIA

PROGETTO

PER IL RILANCIO DELL'ASTIGIANO





## GIORGIO GALVAGNO

Deputato al Parlamento,  
Sindaco di Asti dal 1985 al 1994,  
laureato in sociologia.

tel: 0141 324 594  
email: on.galvagno@libero.it

**S**ono stato sindaco di Asti per molti anni. Questo mi permette di rivolgermi a lei con particolare confidenza e fiducia.

Se leggerà questo documento, vedrà che la mia iniziativa riprende quel disegno per far crescere Asti che avevamo iniziato quando ero sindaco. Il clima di collaborazione che allora si era creato a tutti i livelli permise alla città di crescere in termini economici, sociali e di buona convivenza. Non per niente, in quegli anni, Asti fu classificata ai primi posti in Italia per la qualità della vita e per l'efficienza dei servizi.

Oggi purtroppo la situazione è cambiata.

Per riportare Asti alle caratteristiche dei suoi tempi migliori - una città viva, vitale, ordinata e sicura, ma anche amichevole e solidale - **occorre una svolta**.

La mia iniziativa è il tentativo di provocare questa svolta, di mettere insieme le forze vitali della nostra società per il rilancio della nostra terra.

Per questo serve la collaborazione di tutti.

Le sarò quindi grato se vorrà dedicare qualche minuto a questo libretto e poi farmi avere le sue osservazioni e i suoi consigli.

La saluto e la ringrazio di cuore per l'attenzione.

# LA NOSTRA TERRA LA NOSTRA NUOVA FRONTIERA

Tutto può essere  
copiato, clonato,  
riprodotto,  
falsificato,  
tranne una cosa:

il territorio, la cultura  
e il carattere della sua  
popolazione.

Ed è quindi sul  
territorio, sulle sue  
caratteristiche uniche  
e irripetibili che noi  
dobbiamo puntare  
per competere  
a livello mondiale.

Chi non lo capisce  
si mette fuori gioco.

## LA SITUAZIONE ASTIGIANA

Asti vive oggi una situazione delicata, in bilico fra stagnazione e sviluppo.

L'industria tradizionale perde colpi, il piccolo commercio è in crisi, molte aziende subiscono la concorrenza di prodotti e di servizi concepiti in ogni parte del mondo.

Abbiamo però dalla nostra parte un grande punto di forza: le nostre colline, la nostra terra. Con la sua bellezza e i suoi prodotti. Con il vino: il nostro oro. Intorno ad essi, adottando scelte coraggiose e lungimiranti, possiamo ancora costruire una grande prospettiva di sviluppo.

Per questo occorre dar vita ad un progetto di grande respiro, capace di mobilitare ingenti risorse e di aggregare le energie e gli interessi di tutti i territori che hanno in comune connoti caratteristiche, esigenze ed opportunità: Asti, Alba, Acqui, Ovada, Casale, il Monferrato, le Langhe, il Roero: oltre 400 comuni e 1 milione di persone che possono unire le forze e coalizzarsi per conseguire un grande obiettivo comune: **far diventare questo territorio, che potenzialmente lo è già, una capitale mondiale del vino, cioè un polo di attrazione in grado di calamitare attenzione, investimenti e denaro da tutte le parti d'Italia e del mondo.**

Asti può diventare il motore di una iniziativa che, partendo dalla nostra provincia e allargandosi prima al Piemonte e poi all'Italia, porti all'approvazione di una legge nazionale per la valorizzazione delle Terre del Vino in cui l'astigiano abbia tutto il posto che gli compete.

Questo per ottenere tutti i finanziamenti necessari per le iniziative e le grandi opere capaci di dare un nuovo impulso all'economia locale e garantire così nuovi posti di lavoro, occupazione, benessere.

## ENOLANDIA

**Oltre 400 comuni e 1 milione di persone**

che possono unire le forze e coalizzarsi  
per conseguire un grande obiettivo comune:

### **CRESCERE INSIEME PER CRESCERE DI PIÙ**

e far diventare questo territorio,  
che potenzialmentelo è già,

### **UNA CAPITALE MONDIALE DEL VINO,**

cioè un polo di attrazione in grado di calamitare  
attenzione, investimenti e denaro  
da tutte le parti d'Italia e del mondo.

# 1000 MILIARDI PER L'ASTIGIANO

CRESCERE INSIEME  
PER CRESCERE DI PIÙ

**Il progetto descritto nelle pagine che seguono rappresenta il tassello locale di una iniziativa di più ampio respiro che coinvolge tutte le terre del vino piemontesi, quell'area che io chiamo ENOLANDIA.**

**Un progetto che unisce le forze di oltre 400 comuni e 1 milione di persone**

## COS'È

È un progetto per Asti e la sua provincia, per la nostra terra e per la nostra gente

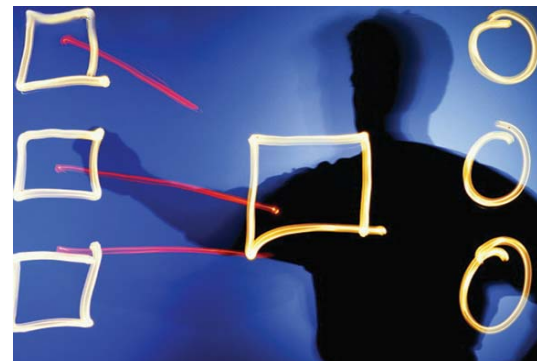
È un progetto di sviluppo e di crescita che - attraverso l'alleanza fra governo, regione, enti locali e operatori economici - potrà far decollare l'astigiano e renderlo un territorio ideale per lavorare, investire e vivere.

## LO SCOPO

**Portare a casa 500 milioni di euro (1000 miliardi di lire) per realizzare le grandi opere e le iniziative che servono al rilancio dell'economia astigiana e per creare lavoro, sviluppo e ricchezza.**

## GLI STRUMENTI

Uno degli strumenti per ottenere grandi risorse è sicuramente una legge nazionale che riconosca il valore strategico di un territorio di grande pregio come quello delle terre del vino di Asti, del Piemonte e dell'Italia.



## I 4 PASSAGGI DEL PROGETTO

- 1 COALIZZIAMOCI**  
Uniamo le forze per contare di più ed avere un maggior peso politico ed economico
- 2 IDENTIFICHIAMOCI**  
Le terre del vino hanno qualcosa di unico, di inimitabile e di speciale da offrire al mondo. Puntiamo sulla nostra identità per avere un futuro
- 3 PROPONIAMO**  
Costruiamo un progetto sulle nostre esistenze capace di dare valore al nostro territorio, di aumentare la nostra potenza economica e di migliorare la qualità della nostra vita
- 4 ORGANIZZIAMOCI**  
Una grande alleanza che parte dai sindaci dalla società civile e che trova nel parlamentare un anello di coordinamento per dare concretezza ad un grande progetto

## 1. COALIZZIAMOCI

# UNA GRANDE ALLEANZA

Dobbiamo coalizzarci per creare una adeguata massa critica e raggiungere quella soglia di consistenza demografica e territoriale che consenta al nostro territorio di avere una maggior influenza sul piano politico ed economico.

Se da un lato "piccolo è bello", per altri aspetti - quando è al di sotto di certi parametri - il piccolo si trasforma in fattore negativo, un impedimento che costringe comunità e amministrazioni a subire passivamente iniziative ed eventi esterni.

E' quindi necessario stringere opportune alleanze tra soggetti pubblici e privati uniti da forti interessi e prospettive di carattere economico, culturale e territoriale.



## I COMUNI DELLE TERRE DEL VINO DEL PIEMONTE

### PROVINCIA DI ASTI

AGLIANO  
ALBUGNANO  
ANTIGNANO  
ARAMENGO  
ASTI  
AZZANO D'ASTI  
BALDICHIERI D'ASTI  
BELVEGLIO  
BERZANO DI SAN PIETRO  
BRUNO  
BUBBIO  
BUTTIGLIERA D'ASTI  
CALAMANDRANA  
CALLANO  
CALOSSO  
CAMERANO  
CASASCO  
CANELLI  
CANTARANA  
CAPRIGLIO  
CASORZO  
CASSINASCO  
CASTAGNOLE DELLE LANZE  
CASTAGNOLE M.TO  
CASTEL BOGLIONE  
CASTELL'ALFERO  
CASTELLERO  
CASTELLETO  
MOLINA  
CASTELLO DI ANNONE  
CASTELNUOVO  
BELBO  
CASTELNUOVO  
CALCEA  
CASTELNUOVO DON BOSCO  
CASTEL ROCCHERO  
CELLE ENOMONDO  
CERRETO D'ASTI  
CERRO TANARO  
CESSOLE  
CHIUSANO D'ASTI  
CINAGLIO  
CISTERNA D'ASTI  
COAZZOLO  
COCCONATO  
CORSIONE  
CORTANDONE  
CORTANZE  
CORTAZZONE  
CORTIGLIONE  
COSSOMBRATO  
COSTIGLIOLE D'ASTI  
CLUNICO  
DUSINO SAN MICHELE  
FERRERE  
FONTANILE  
FRINCO  
GRANA  
GRAZZANO  
BADOLGIO  
INCISA SCAPACCINO  
ISOLA D'ASTI  
LOZZOLO  
MARANZANA

### PROVINCIA DI TORINO

ANDEZENO  
ANGROGNA  
ARIGNANO  
BALDISSERO TORINESE  
BIBIANA  
BOBBIO PELLICE  
BRICHERASIO  
BROZOLO  
BRUSASCO  
BURIASCO  
CAMPIGLIONE-FENILE  
CANTALLUPA  
CASALBORGONE  
CASTAGNETO PO  
CASTIGLIONE TORINESE  
CAVAGNOLO  
CAVOUR  
CHIERI  
CINZANO  
CUMIANA  
FROSSASCO  
GARZIGLIANA  
GASSINO TORINESE  
INVERSO PINASCA  
LAURIANO  
LUSERNA SAN GIOVANNI  
LUSERNETTA  
MACELLO  
MARENTINO  
MOMBELLO DI TORINO  
MONCALIERI  
MONTALDO TORINESE  
MONTEU DA PO  
MORIONDO  
TORINESE  
OSASCO  
PAVAROLO  
PECETTO TORINESE  
PEROSA ARGENTINA  
PERRERO  
PINASCA  
PINEROLO  
PINO TORINESE  
POMARETTO  
PORTE  
PRAMOLLO  
PRAROSTINO  
RIVALBA  
RIVA PRESSO  
CHIERI  
ROLETTO  
RORA'  
SAN GERMANO  
CHISONE  
SAN PIETRO VAL LEMINA  
SAN RAFFAELE  
CIMENA  
SAN SEBASTIANO  
DA PO  
SAN SECONDO DI PINEROLO  
PINEROLO  
SCIOLZE  
TORRE PELLICE

### PROVINCIA DI CUNEO

VERRUA SAVOIA  
VILLAR PELLICE  
VILLAR PEROSA  
ANDEZENO  
ANGROGNA  
ARIGNANO  
BALDISSERO TORINESE  
BIBIANA  
BOBBIO PELLICE  
BRICHERASIO  
BROZOLO  
BRUSASCO  
BURIASCO  
CAMPIGLIONE-FENILE  
CANTALLUPA  
CASALBORGONE  
CASTAGNETO PO  
CASTIGLIONE TORINESE  
CAVAGNOLO  
CAVOUR  
CHIERI  
CINZANO  
CUMIANA  
FROSSASCO  
GARZIGLIANA  
GASSINO TORINESE  
INVERSO PINASCA  
LAURIANO  
LUSERNA SAN GIOVANNI  
LUSERNETTA  
MACELLO  
MARENTINO  
MOMBELLO DI TORINO  
MONCALIERI  
MONTALDO TORINESE  
MONTEU DA PO  
MORIONDO  
TORINESE  
OSASCO  
PAVAROLO  
PECETTO TORINESE  
PEROSA ARGENTINA  
PERRERO  
PINASCA  
PINEROLO  
PINO TORINESE  
POMARETTO  
PORTE  
PRAMOLLO  
PRAROSTINO  
RIVALBA  
RIVA PRESSO  
CHIERI  
ROLETTO  
RORA'  
SAN GERMANO  
CHISONE  
SAN PIETRO VAL LEMINA  
SAN RAFFAELE  
CIMENA  
SAN SEBASTIANO  
DA PO  
SAN SECONDO DI PINEROLO  
PINEROLO  
SCIOLZE  
TORRE PELLICE

### PROVINCIA DI ALESSANDRIA

ACQUI TERME  
ALFANO NATTA  
ALICE BEL COLLE  
ALTAVILLA M.TO  
AVOLASCA  
BASALUZZO  
BASSIGNANA  
BELFORTE M.TO  
BERGAMASCO  
BERZANO DI TORTONA  
BISTAGNO  
BORGORATTO ALESSANDRINO  
MONFORTE D'ALBA  
MONTA'  
MONTALDO ROERO  
MONTELUPO  
ALBESE  
MONTEU ROERO  
MONTICELLO D'ALBA  
MURAZZANO  
NARZOLO  
NEIVE  
NEVIGLIE  
NIELLA BELBO  
NIELLA TANARO  
NOVELLO  
PAGNO  
PERLETTO  
PEZZOLO VALLE  
LUZZONE  
PIASCO  
PIOBESI D'ALBA  
PIOZZO  
POCAPAGLIA  
PRIOCCA  
PRUNETTO  
ROASCIO  
ROCCA CIGLIE'  
ROCCHETTA BELBO  
RODDINO  
RODELLO  
SALUZZO  
SAN BENEDETTO  
BELBO  
SAN MICHELE  
MONDOVI'  
SANTA VITTORIA D'ALBA  
SANTO STEFANO  
BELBO  
SANTO STEFANO ROERO  
SERRALUNGA D'ALBA  
SERRAVALLE  
LANGHE  
SINIO  
SOMANO  
SOMMARIVA PERNO  
TORRE BORMINDA  
TREISO  
TREZZO TINELLA  
VERDUINO  
VERZUOLO  
VEZZA D'ALBA  
VICOFORTE

### PROVINCIA DI ALESSANDRIA

BOSIO  
BRIGNANO-FRASCATA  
CAMAGNA M.TO  
CAMINO  
CAPRIATA D'ORBA  
CARBONARA  
SCRIVIA  
CARENTINO  
CAREZZANO  
CARPENETO  
CARROSIO  
CARTOSIO  
CASALEGGIO BOIRO  
CASALE M.TO  
CASALNOCETO  
CASASCO  
CASSANO SPINOLA  
CASSINE  
CASSINELLE  
CASTELLANIA  
CASTELLAR  
GUIDOBONO  
CASTELLETO  
D'ERRO  
CASTELLETO D'ORBA  
CASTELLETO MERLI  
CASTELLETO M.TO  
CASTELNUOVO  
BORMIDA  
CAVATORE  
CELLA MONTE  
CERESETO  
CERRETO GRUE  
CERRINA M.TO  
CONIOLLO  
CONZANO  
COSTA VESCOVATO  
CREMOLINO  
CUCCARO M.TO  
DENICE  
FRANCAVILLA BISSO  
FRASCARO  
FRASSINELLO M.TO  
FUBINE  
GABIANO  
GAMALERO  
GAVAZZANA  
GAVI  
GROGNARDO  
LERMA  
LU  
MALVICINO  
MASIO  
MELAZZO  
MERANA  
MIRABELLO M.TO  
MOLARE  
MOMBELLO M.TO  
MOMPERONE  
MONCESTINO  
MONLEALE  
MONTALDEO  
MONTALDO  
BORMIDA  
MONTECASTELLO  
MONTECHIARO  
D'ACQUI  
MONTEGIOCO  
MONTEMARZINO  
MORBELLE  
MORNESSE

### PROVINCIA DI ALESSANDRIA

MORSASCO  
MURISENGO  
NOVI LIGURE  
OCCIMIANO  
ODALENGO GRANDE  
ODALENGO PICCOLO  
OLIVOLA  
ORSARA BORMIDA  
OTTIGLIO  
OVADA  
OZZANO M.TO  
PADERNA  
PARETO  
PARODI LIGURE  
PASTURANA  
PECETTO DI VALENZA  
PIETRA MARAZZI  
POMARO M.TO  
PONTESTURA  
PONTI  
PONZANO M.TO  
PONZONE  
POZZOLO GROPPPO  
PRASCO  
PREDOSA  
QUARNGENTO  
RICALDINO  
RIVALTA BORMIDA  
RIVARONE  
ROCCA GRIMALDA  
ROSIGNANO M.TO  
SALA M.TO  
SAN CRISTOFORO  
SAN GIORGIO M.TO  
SAN SALVATORE M.TO  
SANT'AGATA FOSSILI  
SARDIGLIANO  
SAREZZANO  
SERRALUNGA DI CREA  
SERRAVALLE  
SCRIVIA  
SEZZADIO  
SILVANO D'ORBA  
SOLONGHELLO  
SPIGNO M.TO  
SPINETO SCRIVIA  
STAZZANO  
STREVI  
TAGLILOLO M.TO  
TASSAROLO  
TERRUGGIA  
TERZO  
TORTONA  
TREVILLE  
TRISOBBIO  
VALENZA  
VIGNALE M.TO  
VIGUZZOLO  
VILLADEATI  
VILLALVERNIA  
VILLAMIROGLIO  
VILLAROMAGNANO  
VISONE  
VOLPEDO  
VOLPEGLINO

Questa è

## ENOLANDIA

400 comuni  
1 milione di persone

una forza produttiva,  
economica  
e sociale  
capace di competere  
con le più ricche  
ed avanzate regioni  
d'Europa

## 1. IDENTIFICHIAMOCI

# LE TERRE DEL VINO, TERRE DEL BENESSERE

Per vivere in un mondo  
globalizzato  
e sempre più  
competitivo,  
dobbiamo riuscire  
a recuperare  
le nostre radici,  
le nostre  
caratteristiche  
e trasformarle  
in un punto di forza.

Siamo già noti  
in Italia e nel mondo  
per l'eccellenza  
e l'unicità dei nostri  
prodotti.

E' ora  
di farci conoscere  
per l'eccellenza  
e l'unicità del  
NOSTRO  
TERRITORIO.

### ASTI, UNA CAPITALE MONDIALE DEL VINO

Per il solo fatto di esistere veniamo percepiti, interpretati e giudicati. Per questo dobbiamo identificarci in modo consapevole per trasmettere un'immagine della nostra terra coerente con gli obiettivi di questo progetto: "la terra del benessere e della qualità della vita".

Abbiamo bisogno di compiere una svolta, un salto di qualità.

Il vino e i prodotti delle nostre splendide colline sono soltanto la punta di un iceberg sotto il quale pulsa uno stile di vita speciale.

Dobbiamo trovare la chiave per diventare noti in tutto il mondo per qualcosa di unico e specifico, qualcosa che si può trovare solo qui, da noi.

Questo qualcosa ha nel vino la sua bandiera, ma non è solo "il vino": è anche e soprattutto il territorio che lo produce.

#### E' uno stile di vita italiano.

Dobbiamo smetterla di pensare in piccolo e dobbiamo avere il coraggio e l'apertura di pensare modelli di sviluppo ambiziosi.

Dobbiamo prendere spunto dai francesi, che hanno prodotti meno buoni dei nostri ma sanno utilizzarli per vendere l'intera offerta territoriale.

Il Monferrato e le Langhe non hanno nulla da invidiare e nulla di meno rispetto al Bordeaux o allo Champagne,



eppure non si incidono in modo altrettanto profondo e deciso nell'immaginario delle persone.

Dobbiamo prendere spunto anche dalla Toscana, che ormai nell'immaginario dei popoli anglosassoni è diventata un vero e proprio paradiso terrestre. La zona del Chianti, denominata in Inglese Chian-tishire, viene percepita come una terra che oltre al vino sa offrire emozioni e sensazioni di bellezza, piacere, tranquillità. Cose per cui si spende volentieri.

E ancora, dobbiamo guardare a cosa hanno saputo fare ad Alba che negli ultimi anni è andata avanti mentre noi siamo rimasti fermi.

L'astigiano  
e le terre del vino, dolci  
e bellissime  
colline che si  
estendono nel cuore  
del Piemonte,  
a metà strada tra il  
mare e le montagne,  
hanno la grande  
opportunità  
di caratterizzarsi  
e farsi riconoscere nel  
mondo come  
"TERRE DEL BENESSERE  
E DELLA QUALITÀ DELLA  
VITA":

luoghi dove tutto si  
unisce a garantire uno  
stile di vita migliore per  
i cittadini,  
un'esperienza unica per  
i turisti,  
un'occasione di  
business  
per gli investitori

## **UN PROGETTO PER ASTI, PER IL PIEMONTE, PER L'ITALIA**

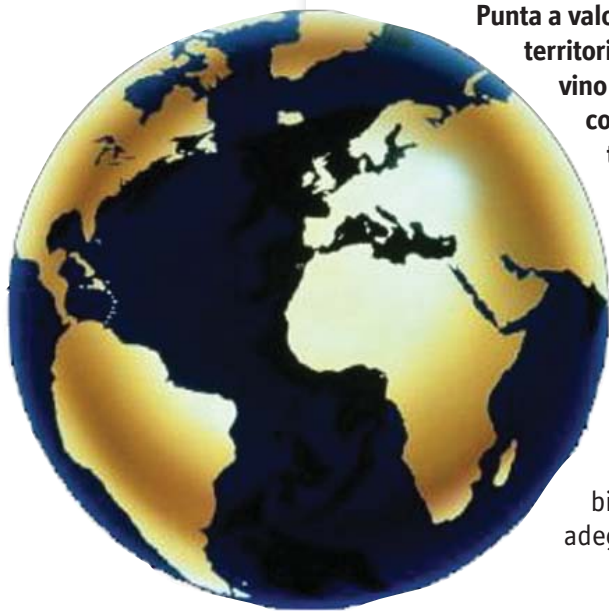
### **DALL'ECONOMIA DEL VINO AL RILANCIO DEL TERRITORIO**

Il progetto non punta a valorizzare solo il vino, che è già largamente conosciuto.

**Punta a valorizzare e a rendere più competitivo il territorio che lo produce: le colline e le terre del vino nel loro valore ambientale, paesaggistico, turistico, storico, culturale e imprenditoriale.**

Per fare questo servono grandi investimenti per la modernizzazione e la creazione di nuovi servizi per i cittadini e per le imprese.

Questo territorio per essere competitivo e ritornare ai livelli di sviluppo che aveva conosciuto nei suoi tempi migliori ha bisogno di una nuova re-industrializzazione adeguata ai tempi e alle caratteristiche locali.



**Asti motore e capofila di un progetto nazionale per la valorizzazione delle terre italiane del vino nel mondo**

Il progetto si articola in tanti stadi quanti sono i livelli istituzionali. Esso è via via calibrato per il Capoluogo, per la Provincia, per la Regione e per la Nazione.

Ad ogni stadio il progetto si arricchisce e si caratterizza in relazione all'obiettivo locale, regionale o nazionale verso cui si orienta.

**IL PROGETTO costituisce, quindi, per quanto riguarda Asti e provincia il tassello locale di una iniziativa di più ampio respiro che, partendo da Asti, coinvolge il Piemonte, e dal Piemonte la nazione, attraverso l'approvazione di una LEGGE NAZIONALE per "La valorizzazione delle terre del vino italiano nel mondo" all'interno della quale Asti e la sua Provincia faranno da motore e capofila e otterranno il riconoscimento che meritano**



# 500 MILIONI DI EURO PER IL RILANCIO DELL'ASTIGIANO

## PIÙ INFRASTRUTTURE

Se vogliamo un territorio attrattivo per i turisti, per le imprese e per gli stessi cittadini, dobbiamo realizzare nuove grandi infrastutture fisiche e digitali e dotare il territorio di servizi ad alto valore aggiunto, Nella pagina accanto, alcuni esempi..

## PIÙ SICUREZZA

Un territorio sicuro è un territorio che produce valore: dobbiamo fare in modo che chiunque trovi nella nostra città e nella nostra provincia un ambiente ospitale, amichevole, efficiente.

Possiamo creare nuovi servizi per garantire lavoro, sicurezza, giustizia sociale e protezione per i cittadini e le imprese. Possiamo dedicarci con più attenzione agli anziani, ai giovani, alle famiglie.

Solo così potremo mantenere il nostro stile di vita.

## PIÙ MANUTENZIONE

I nostri Paesi, già belli, possono diventare dei gioielli che tutti vogliono vedere e visitare. Dobbiamo abbellire e valorizzare strade, parchi, chiese, musei, centri storici, palazzi pubblici di paesi e città, agriturismi, percorsi turistici e tutto ciò che permette a noi stessi e ai visitatori di vivere il territorio col massimo comfort



## LE INFRASTRUTTURE, LE GRANDI OPERE E I SERVIZI PER RILANCIARE L'ASTIGIANO



### REINDUSTRIALIZZARE IL TERRITORIO

Creare urgentemente **nuove aree attrezzate per gli insediamenti produttivi e industriali** per ricostituire un forte tessuto economico di base nella nostra provincia. L'economia del vino, da sola, non basta. Bisogna irrobustire tutte le attività industriali, commerciali, artigianali e dei servizi.



### INFRASTRUTTURE PER IL TEMPO LIBERO E LE ATTIVITÀ SOCIALI

Realizzare grandi infrastrutture per il divertimento, il tempo libero e l'incontro tra persone di tutto il mondo e tutte le età: casinò, centri sportivi, musei e "templi del divertimento" come Gardaland ma focalizzati sulla valorizzazione della nostra cultura e della nostra offerta turistico-culturale.



### L'AEROPORTO TERRE DEL VINO

Realizzare un **aeroporto ed un eliporto nel Sud Piemonte** ben collegati al sistema stradale e ferroviario nazionale ed europeo per creare un collegamento tra il mondo e la nostra terra e, quindi, facilitare l'atterraggio di nuovi investimenti e capitali.



### SEGNALETICA INNOVATIVA

Sviluppare un sistema di **segnaletica** informativa unificato e all'avanguardia per caratterizzare - anche visivamente - l'unicità e l'eccezionalità della nostra terra.



### STRADE E COLLEGAMENTI

Innervare il territorio di **nuove strade a scorrimento veloce** per collegarne in modo rapido ed efficiente tutti gli snodi e realizzare **nuove strade panoramiche** per offrire percorsi turistici, culturali ed enogastronomici nel **totale rispetto del paesaggio: la nostra vera risorsa.**



### LA BORSA MONDIALE DEL VINO E POLI UNIVERSITARI D'ECCELLENZA MONDIALE

Realizzare ad Asti una **Borsa Globale del Vino**, centri fieristici e congressuali internazionali per caratterizzare la nostra città come una delle capitali mondiali del vino. **Università:** creare un polo d'eccellenza nazionale e scuole di alta qualità al servizio del territorio integrate col sistema universitario del Piemonte Orientale



### COMUNICAZIONE E MARKETING

Sviluppare nuove strategie e strumenti di marketing territoriale e comunicazione integrata per intercettare tutte le opportunità offerte dall'economia interconnessa e **"vendere" il nostro territorio come "terra del benessere e della qualità della vita"**



### MANIFESTAZIONI NAZIONALI

Ottenere finanziamenti adeguati per **far uscire le nostre manifestazioni (palio, douja, sagre etc) fuori dai confini locali**, conferendo loro una dimensione nazionale e una nuova capacità attrattiva.

## **UNA SQUADRA AL SERVIZIO DEL NOSTRO TERRITORIO**

### **LA MACCHINA ORGANIZZATIVA**

Per realizzare il progetto è necessario mettere a punto una struttura organizzativa snella e a "rete", capace di mettere insieme e coordinare ruoli, poteri e competenze diverse e complementari:

**pubblico e privato,  
economia e cultura,  
mondo delle imprese  
e universo delle  
associazioni no-profit.**

**E' necessario mettere a  
sistema tutte le forze  
del territorio sia in  
senso orizzontale che  
verticale.**



### **PARTIRE DAI SINDACI, DALLE IMPRESE E DALLE ISTITUZIONI LOCALI**

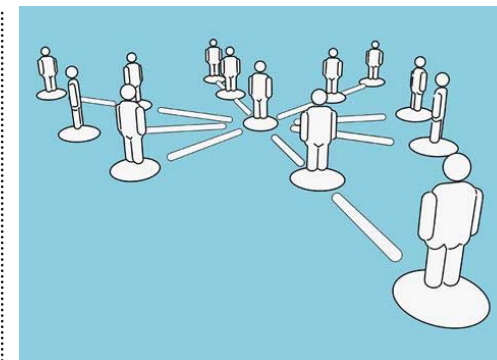
Un progetto di questo tipo, pensato e confezionato sulle nostre esigenze, deve essere costruito per gradi, partendo dalla base, cioè dai soggetti politici ed economici più vicini ai cittadini e ai problemi di questa terra. Sindaci, amministratori, commercianti, industriali, imprenditori e agricoltori insieme alle associazioni e alle istituzioni possono concorrere a scrivere un progetto per il nostro futuro

### **UNA COMUNICAZIONE INTENSA E COSTANTE**

**Il progetto per Asti e  
le Terre del Vino ha  
bisogno dell'apporto  
di tutti.**

**Per questo sarà  
comunicato in modo  
sistematico e continuo  
attraverso  
una campagna di  
comunicazione e  
incontri operativi con:**

**Comuni, Province,  
Regione,  
Parlamento,  
Governo,  
Camere di Commercio,  
Associazioni  
Industriali,  
Sindacati,  
Banche,  
Istituzioni culturali,  
Associazioni,  
Scuole e università  
Giornali, TV  
e mass media.**



### **IL RUOLO DEI PARLAMENTARI TRAIT D'UNION TRA LE FORZE DEL TERRITORIO**

In questo quadro, il mio ruolo come parlamentare sarà quello di essere trait d'union tra i diversi soggetti e i diversi livelli in cui si articola il progetto.

Il mio lavoro sarà dunque quello di cementare la rete organizzativa e di sintetizzare ed armonizzare le diverse proposte ed esigenze all'interno della Legge.

# UN PROGETTO CHE CONVIENE A TUTTI

## CONVIENE ALLE **IMPRESE**

Le nostre imprese hanno tutto da guadagnare se il territorio diventa più competitivo e se il sistema sociale, politico e istituzionale di contorno si adegua alle loro esigenze di sviluppo.

Un territorio ricco di servizi, infrastrutture, reti fisiche e digitali aiuterà le aziende astigiane a competere e a produrre valore aggiunto per il nostro territorio.



## CONVIENE AI **CITTADINI**

Conviene a tutti noi perché significa più servizi, più strutture, più ricchezza.

Un territorio "forte" acquista un maggiore peso politico ed economico, attira più risorse e investimenti, genera più attività e più posti di lavoro per tutti, in ogni settore. I benefici si rifletteranno su tutta la città e su tutta la Provincia in modo stabile, concreto e duraturo.

Asti può tornare ai primi posti in Italia e in Europa per la qualità della vita e l'efficienza dei servizi.

## CONVIENE ALLA **REGIONE**

Il Piemonte - percepito come regione industriale, un po' fredda e burbera - sarà conosciuto come la terra del buon vivere e dello "stare bene", ricca di risorse tecnologiche e industriali ma anche di tesori da scoprire e piaceri da gustare.

Grazie all'unione di queste caratteristiche con il patrimonio naturale, paesaggistico e storico che il Piemonte già possiede, la nostra regione sarà una delle più belle, più avanzate, più competitive e ricche regioni d'Europa.

## CONVIENE ALL' **ITALIA**

Questo progetto esprime una strategia politica, sociale ed economica per tutto il Nord-Ovest del Paese e, quindi, per tutta l'Italia. Mentre il Nord-Est si è qualificato come la fucina della piccola e diffusa impresa manifatturiera e la Lombardia come un polo economico-finanziario europeo, il Piemonte può ora identificarsi come la terra del "benessere", e fare da motore alle altre regioni nel sostenere e promuovere a livello internazionale quello stile di vita made in Italy che il mondo ci invidia e che non può essere riprodotto.

# AIUTIAMOCI



## AIUTIAMOCI

**S**ono convinto che noi siamo una grande comunità capace di fare grandi cose, soprattutto nei momenti più difficili.

In questo libretto ho raccontato la mia idea. Spero che essa possa diventare un progetto da costruire insieme a tutti coloro che hanno a cuore il benessere della nostra terra.

Aiutiamoci!

In un mondo globalizzato, che produce solitudini e sconvolgimenti, se non facciamo comunità, se non ci aiutiamo fra di noi, se non lottiamo per un futuro migliore, che cosa ci rimane ?

Dobbiamo credere in questo progetto perché esso nasce all'interno delle nostre tradizioni e del nostro stile di vita che dobbiamo saper adattare alla modernità. Senza perdere i nostri valori.

Questa è la visione di un futuro di sviluppo e solidarietà che vorrei condividere con tutti e realizzare con l'aiuto dei miei concittadini.

*Giorgio Palumbo*